

**MĚSTSKÝ ÚŘAD ZÁBŘEH****ODBOR SPRÁVNÍ, ODDĚLENÍ DOPRAVY**  
nám. Osvobození 15, 789 01 Zábřeh

2020/8392/DO-MUZB-2

Signal Projekt s.r.o.  
Videňská 546/55  
639 00 Brno**ČÍSLO JEDN.:** 2020/8392/DO-MUZB-2  
**SPIS. ZN.:** DO.8392/2020/ICh**VYŘIZUJE:** Ivana Chládková  
**TELEFON:** +420 583 468 137  
**E-MAIL:** posta@muzabreh.cz**DATUM:** 11.11.2020

Městský úřad Zábřeh, Odbor správní, oddělení dopravy, obdržel dne 11.11.2020 postoupení Vaší žádosti o vyjádření z MěÚ Šumperk ve věci „Žádost o doplnění závor na železničních přejezdech P6654 v km 4,355 a P6655 v km 4,569 trati Šumperk – Zábřeh na Moravě“.

*Jedná se o zabezpečující zařízení ŽP křižujících místní komunikace v obci Postřelmov, mezi ulicemi 1.Máje/Vyhnálovská a Zahradní/Nová.*

Městský úřad Zábřeh, Odbor správní, oddělení dopravy, vykonává na území obce Postřelmov (tj. v katastrálním území Postřelmov) dle ustanovení § 40 odst. 4 písm. a) zákona o pozemních komunikacích, jako obecní úřad obce s rozšířenou působností, působnost silničního správního úřadu a speciálního stavebního úřadu ve věcech silnic II. a III. třídy a veřejně přístupných účelových komunikací s výjimkou věcí, o kterých rozhoduje Ministerstvo dopravy nebo krajský úřad, a působnost speciálního stavebního úřadu ve věcech místních komunikací.

Působnost silničního správního úřadu ve věcech místních komunikací s výjimkou věcí, o kterých rozhoduje obecní úřad obce s rozšířenou působností, vykonává dle § 40 odst. 5 písm. b) zákona o pozemních komunikacích, obecní úřad Postřelmov.

K navrhovanému zřízení chodníku zajišťujícímu chodcům přechod dráhy Vám sděluji, že prostor vymezený v souladu s ustanovením § 14 odst. 2 písm. c) zákona o pozemních komunikacích není součástí ani příslušenstvím pozemní komunikace (*součástmi ani příslušenstvím místní komunikace nejsou úrovnňové přejezdy drah bez závor do vzdálenosti 2,5 m od osy krajní koleje a úrovnňové přejezdy drah se závorami ve vzdálenosti mezi závorami, dále zařízení k zabezpečení přejezdů drah, kolejový svršek železniční dopravy v úrovni vozovky do vzdálenosti 0,5 m od vnější hrany kolejnice, samostatná tělesa drah*).

Vzhledem k výše uvedenému Městský úřad Zábřeh, oddělení dopravy, konstatuje, že charakterem navrhované stavby „Doplnění závor na PZS v km 4,355 (P6654) a v km 4,569 (P6655) trati Šumperk – Zábřeh na Moravě“ nejsou dotčeny zájmy chráněné jím jako silničním správním úřadem, ani jako speciálním stavebním úřadem.

Dle ustanovení § 77 odst. 1) zákona o silničním provozu, stanoví místní úpravu provozu na pozemních komunikacích a užití zařízení pro provozní informace:

c) na místní komunikaci obecní úřad obce s rozšířenou působností (tj. oddělení dopravy MěÚ Zábřeh pro „výměnu“ stávající SDZ A30 „Železniční přejezd bez závor“ za A29 „Železniční přejezd se závorami“.

d) drážní správní úřad<sup>11)</sup>, jde-li o užití dopravní značky A32c „Výstražný kříž pro železniční přejezd jednokolejný“ se zvýrazněným podkladem.

Ivana Chládková  
referentka

Upozornění:

Z naší činnosti je nám známo, že místní komunikace ul. Vyhnálovská je místní komunikací II. třídy, 1b, (na parc. č. 1674/2 k.ú. Postřelmov). Ve Vaší žádosti - POPIS SOUČASNÉHO STAVU - uvádíte, že „... dochází ke křížení místní komunikace III. třídy č. 0443/3 ...“. Obcí Postřelmov prochází silnice III. třídy č. 0443 po ul. Komenského a Žerotínova ve směru Zábřeh-Šumperk, ovšem není křížena dráhou. Informaci o tom, jaké třídy a č. jsou předmětné místní komunikace, je příslušná Vám sdělit Obec Postřelmov, jako vlastník těchto pozemních komunikací.

Dle § 37 zákona o pozemních komunikacích:

Odst. (5) Zabezpečovací zařízení na přejezdu s dráhou umísťuje a udržuje vlastník dráhy. Vlastník dráhy je povinen udržovat v řádném stavu pozemní komunikaci na přejezdu bez závor do vzdálenosti 2,5 m od osy krajní koleje, na přejezdu se závorami v úseku mezi závorami, a to v celé šíři tělesa pozemní komunikace. Pokud šířka pozemní komunikace na přejezdu neodpovídá šířce jejích přilehlých úseků, je vlastník dráhy povinen přejezd při jeho rekonstrukci přiměřeně rozšířit; u silnice a místní komunikace užší než 5 m musí být na přejezdu zachována volná šířka alespoň 5 m.

Odst. (6) U silnice a místní komunikace I. a II. třídy je vlastník dráhy povinen zajistit

- a) úpravu přejezdu umožňující plynulé najíždění silničních vozidel,
- b) opatření na přejezdu v souvisle zastavěném území obcí, aby chodci při přechodu dráhy nebyli nuceni používat vozovky silnice nebo místní komunikace,
- c) aby umístěná drážní zařízení nebránila nutnému rozhledu uživatelů silnice nebo místní komunikace a s výjimkou trojejezových vedení nezasahovala do prostoru nad jejich vozovkou do výše 5 m; zařízení, která tomu neodpovídají, musí být při rekonstrukci dráhy přemístěna nebo odstraněna.

## Rozdělovník

navrhovatelé (doručenky)

1. Signal Projekt s.r.o., IDDS: swz2av2

na vědomí

2. Obecní úřad Postřelmov, silniční správní úřad, IDDS: 9ygbvij

3. Policie ČR, DI Šumperk, IDDS: 6jwhpv

## Doložka konverze na žádost do dokumentu v listinné podobě

Tento dokument v listinné podobě, který vznikl pod pořadovým číslem **706744\_001218** převedením z dokumentu obsaženého v datové zprávě, skládajícího se z 2 listů, se shoduje s obsahem dokumentu, jehož převedením vznikl.

Autorizovanou konverzí dokumentu se nepotvrzuje správnost a pravdivost údajů obsažených v dokumentu a jejich soulad s právními předpisy.

Obsah předložené datové zprávy k provedení autorizované konverze byl ve shodě se záznamy Informačního systému datových schránek. Tato datová zpráva s číslem 842262484 byla systémem přenesena dne 12.11.2020 v 06:50:08. Platnost datové zprávy byla ověřena dne 18.11.2020 v 16:22:27. Datová zpráva byla opatřena elektronickou značkou, zaručenou elektronickou pečeti založenou na certifikátu pro elektronickou pečeť vydaném kvalifikovaným poskytovatelem služeb vytvářejících důvěru, nebo uznávanou elektronickou pečeti. Údaje o elektronické značce nebo pečeti: číslo certifikátu **01 52 A4 67**, certifikát byl vydán **PostSignum Qualified CA 4, Česká pošta, s.p. pro Informační systém datových schránek - produkční prostředí Ministerstva vnitra České republiky**. Elektronická značka nebo pečeť byla označena časovým razítkem. Datum a čas **12.11.2020 08:29:33**, číslo kvalifikovaného časového razítka nebo kvalifikovaného elektronického časového razítka **01 40 71 FF**, časové razítko bylo vydáno **PostSignum Qualified CA 5, Česká pošta, s.p.**

Odesílající datová schránka:

Název: Město Zábřeh

Adresa: Masarykovo náměstí 510/6, 78901 Zábřeh, CZ

ID datové schránky: hk9bq2f

Typ uživatele: Nežjištěno

Vstupní dokument obsažený v datové zprávě byl podepsán kvalifikovaným elektronickým podpisem a platnost kvalifikovaného elektronického podpisu byla ověřena dne 18.11.2020 v 16:22:36. Kvalifikovaný elektronický podpis byl shledán platným (dokument nebyl změněn) a ověření platnosti kvalifikovaného certifikátu pro elektronický podpis bylo provedeno vůči zveřejněnému seznamu zneplatněných certifikátů vydanému k datu 18.11.2020 15:41:08. Údaje o kvalifikovaném elektronickém podpisu: číslo kvalifikovaného certifikátu pro elektronický podpis **01 51 C3 55**, kvalifikovaný certifikát pro elektronický podpis byl vydán kvalifikovaným poskytovatelem služeb vytvářejících důvěru **PostSignum Qualified CA 4, Česká pošta, s.p. pro podepisující osobu Ivana Chládková, referentka, Městský úřad Zábřeh, 002636, Město Zábřeh**. Uznávaný elektronický podpis byl označen platným kvalifikovaným časovým razítkem nebo kvalifikovaným elektronickým časovým razítkem vydaným kvalifikovaným poskytovatelem. Platnost časového razítka byla ověřena dne 18.11.2020 v 16:22:36. Údaje o časovém razítku: datum a čas **11.11.2020 16:11:38**, číslo kvalifikovaného certifikátu pro časové razítko **01 40 71 A0**, časové razítko bylo vydáno kvalifikovaným poskytovatelem **PostSignum Qualified CA 5, Česká pošta, s.p.**

Vystavil: Česká pošta, s.p.

Pracoviště: Olomouc 12

Česká pošta, s.p. dne 18.11.2020

Jméno, příjmení a podpis osoby, která autorizovanou konverzi dokumentu provedla:

HANA MACHOVÁ

Otisk úředního razítka:



133657264-26121-201118162146

### Poznámka:

Kontrolu této doložky lze provést v centrální evidenci doložek přístupné způsobem umožňujícím dálkový přístup na adrese <https://www.czechpoint.cz/overovacidoložky>.



MUSPP00ISYYK

Projekce a vzdělávání v oboru zabezpečovací a sdělovací techniky v dopravě

**Signal Projekt s.r.o.**

Videňská 55

639 00 Brno

IČO: 25 52 54 41 DIČ: CZ 25 52 54 41

Tel: 543 233 962, 543 214 868

Společnost Signal Projekt s.r.o. je členem



Asociace institucí vzdělávání dospělých AIVD ČR

Společnost je zapsána v Obchodním rejstříku vedeného Krajským soudem v Brně, oddíl C, vložka 29887

Vyřizuje: Ing. Boguaj Přemysl

Tel: 724 259 950

Email: boguaj@signalprojekt.cz

Městský úřad Šumperk podatelna, nám. Míru č. 1	
Došlo dne: 03.11.2020	
Oj.: 113 228	
Listy: 1	Přílohy: 16

Datum: 29. 10. 2020

č. j. PB-2020/3-HK

**Věc: Žádost o doplnění závor na žel. přejezdech P6654 v km 4,355 a P6655 v km 4,569 trati Šumperk – Zábřeh na Moravě**

Naše firma zpracovává pro níže uvedeného investora projektovou dokumentaci.

Žádáme vás jako správní orgány státní správy o vyjádření k doplnění zabezpečení. Vaše vyjádření bude podkladem k rozhodování Drážního úřadu o rozsahu a způsobu zabezpečení.

**Popis současného stavu:**

Na přejezdu P6654 v km 4,355 dochází ke křížení místní komunikace III. třídy č. 0443/3 vedoucí z ulice 1. máje do ulice Vyhňálovská s jednokolejnou železniční tratí č. 311B (dle TTP) Zábřeh na Moravě – Šumperk.

Na přejezdu P6655 v km 4,569 dochází ke křížení místní komunikace IV. třídy (D2) vedoucí z ulice Nová do ulice Zahradní s jednokolejnou železniční tratí č. 311B (dle TTP) Zábřeh na Moravě – Šumperk.

V současné době jsou oba přejezdy zabezpečeny výstražníky se světelnou signalizací bez závor situovanými vždy vpravo ve směru jízdy silničních vozidel na přejezd. Oba přejezdy jsou kategorie PZS3 SBI. Na obou přejezdech je instalována signalizace pro nevidomé. Stávající traťová rychlost v úsecích obou přejezdů je 100 km/h.

Z hlediska dopravního značení jsou oba přejezdy označeny DZ A32a „Výstražný kříž pro železniční přejezd jednokolejný“ v reflexním provedení. Před přejezdy jsou zřízena vzdálenostní upozorňovací.

Stávající venkovní zařízení obou PZS (výstražníky a jejich stožáry) bude demontováno.

**Navržené řešení:**

Oba dotčené přejezdy budou doplněny o celé závory. Nově budou oba přejezdy kategorie PZS 3ZBI. Stavby obou přejezdů budou přenášeny na JOP ŽST Bludov a JOP ŽST Šumperk. Na obou přejezdech budou nově instalovány vždy 4 závorové stojany a celé závory a budou použity žárovkové výstražníky v plastovém provedení s pozitivní signalizací. Závory se budou sklápět rovnoběžně s osou koleje. O definitivním rozmístění závorových stojanů a počtu výstražných křížů A32a „Výstražný kříž pro přejezd jednokolejný“ nad výstražníky bude rozhodnuto na místním šetření se zástupci PČR Dopravní inspektorát Šumperk a s Drážním úřadem. Dopravní značení obou přejezdů bude změněno, DZ A30 (železniční přejezd bez závor) bude z obou směrů nahrazena DZ A29 (železniční přejezd se závorami), ostatní vzdálenostní upozorňovací budou ponechána dle stávajícího stavu.



#### **PZS P6654 v km 4,355**

V případě přejezdu P6654 v km 4,355 bude vlevo komunikace ve směru z ulice Vyhnálovská do ulice 1. máje (na straně RD) nově vybudován chodník o šířce 1,5 m. Vzhledem k tomu budou části závor „B“ a „C“, které budou přehrazovat nový chodník, doplněny o zarážku slepecké hole. Vpravo ve směru jízdy silničních vozidel z ulice Vyhnálovská do ulice 1. máje bude pak instalován jeden závorový stojan s jednou výstražnou skříní „A“. Vlevo téhož směru bude instalován jeden závorový stojan se dvěma výstražnými skříněmi „C1/C2“, přičemž jedna bude dávat signalizaci uživatelům pozemní komunikace jedoucím/jdoucím z ulice Vyhnálovská do ulice 1. máje a druhý při výjezdu ze zahrady přilehlého rodinného domu. Ve směru jízdy silničních vozidel z ulice 1. máje do ulice Vyhnálovská bude vpravo instalován jeden závorový stojan se dvěma výstražnými skříněmi „B1/B2“, kdy jedna bude dávat signalizaci uživatelům pozemní komunikace jedoucím/jdoucím z ulice 1. máje do ulice Vyhnálovská a druhý cyklistům a chodcům blížícím se k přejezdu z přilehlé stezky. Vlevo téhož směru pak bude instalován jeden závorový stojan s jednou výstražnou skříní „D“.

#### **PZS P6655 v km 4,569**

V případě přejezdu P6655 v km 4,569 bude vlevo komunikace ve směru z ulice Zahradní do ulice Nová nově vybudován chodník o šířce 1,5 m. Vzhledem k tomu budou části závor „B“ a „C“, které budou přehrazovat nový chodník, doplněny o zarážku slepecké hole. Nové závorové stojany budou instalovány vždy vpravo i vlevo komunikace ve směru jízdy silničních vozidel na přejezd. Směrem z ulice Zahradní do ulice Nová vpravo ve směru jízdy silničních vozidel na přejezd bude instalován jeden závorový stojan s jednou výstražnou skříní „A“, vlevo pak rovněž jeden závorový stojan s jednou výstražnou skříní „C“. Směrem z ulice Nová do ulice Zahradní bude vpravo komunikace ve směru jízdy silničních vozidel na přejezd instalován jeden závorový stojan se dvěma výstražnými skříněmi „B1/B2“, přičemž jedna bude dávat výstrahu uživatelům pozemní komunikace blížícím se k přejezdu z ulice Nová a druhá výstražná skříň uživatelům pozemní komunikace blížícím se z ulice Spojovací. Vlevo komunikace v témže směru bude instalován jeden závorový stojan s jednou výstražnou skříní „D“.

Traťová rychlost v dotčeném úseku se touto stavbou nemění. Na obou PZS bude ponechána signalizace pro nevidomé.

Vnitřní technologie obou PZS zůstane stávající, doplněna o nové prvky a bude umístěna ve stávajících technologických objektech, jež jsou ve stávajícím stavu umístěny vždy v blízkosti PZS mimo rozhledové pole nejpomalejšího sil. vozidla (pro rychlost vlaku 10 km/h). Pro ovládání výstrahy budou v případě obou dotčených PZS použity stávající kolejové obvody.

Informace o stavech a poruchách obou PZS budou přenášeny dle stávajícího stavu na JOP ŽST Bludov a JOP ŽST Šumperk.

Napájecí přípojka pro oba přejezdy bude zachována stávající. Pro náhradní napájení obou PZS bude použita nová bezúdržbová baterie 24V o vyšší kapacitě oproti baterii stávající. Baterie bude doplněna o nový dobíječ s automatickým řízením dobíjecího proudu s vyšší hodnotou maximálního dobíjecího proudu.

Kabelizace bude uložena ve stávajících kabelových trasách, umístěných převážně na drážních pozemcích.

Jedná se o stavbu dopravní infrastruktury navrženou na základě požadavku investora. Stavba bude provedena na stávajícím drážním tělese.

Realizací stavby se účel užívání dráhy nezmění, dojde však ke zvýšení bezpečnosti železniční a silniční dopravy.

Pro provoz předmětné stavby nejsou kladeny nároky na zajištění vodních zdrojů či odvodu splaškových vod. Při výstavbě bude pro přístup na staveniště využito stávajících komunikací. Stavba významně neovlivní životní prostředí.

Přejezdy a jejich nové venkovní prvky budou umístěny v případě přejezdu P6654 na pozemcích parc. č. 1939/1, 1913/5, 1524 a 1914/4. V případě přejezdu P6655 na pozemcích parc. č. 1938/1, 1938/6, 961/3, 961/1, 1117 a 589. V obou případech se pozemky nacházejí v katastrálním území Postřelmov (obec Postřelmov, okres Šumperk – č. 726176).

**Použité podklady:**

- Místní šetření daného úseku, které potvrdilo možnost provést požadovanou stavbu
- Dokumentace stávajícího stavu
- Zadávací dokumentace
- Katastrální mapy

**Žadatel**

Správa železnic, státní organizace,  
Dlážděná 1003/7  
110 00 Praha 1  
(Stavební správa východ, Nerudova 1, 772 58 Olomouc)

Zastoupená společností Signal Projekt s.r.o.  
Videňská 55  
639 00 Brno 39 - Štýřice

**Přílohy:**

1. Foto přejezdu P6654 v km 4,355
2. Foto přejezdu P6655 v km 4,569
3. – 12. Informace o pozemcích 1939/1, 1913/5, 1524, 1914/4, 1938/1, 1938/6, 961/3, 961/1, 1117, 589
13. Snímek katastrální mapy přejezdu P6654
14. Snímek katastrální mapy přejezdu P6655
15. Situace přejezdu P6654 – výchozí stav
16. Situace přejezdu P6654 – nový stav
17. Situace přejezdu P6655 – výchozí stav
18. Situace přejezdu P6655 – nový stav

Příloha 1: foto přejezdu P6654 v km 4,355 – vlevo Zábřeh na Moravě, vpravo Šumperk



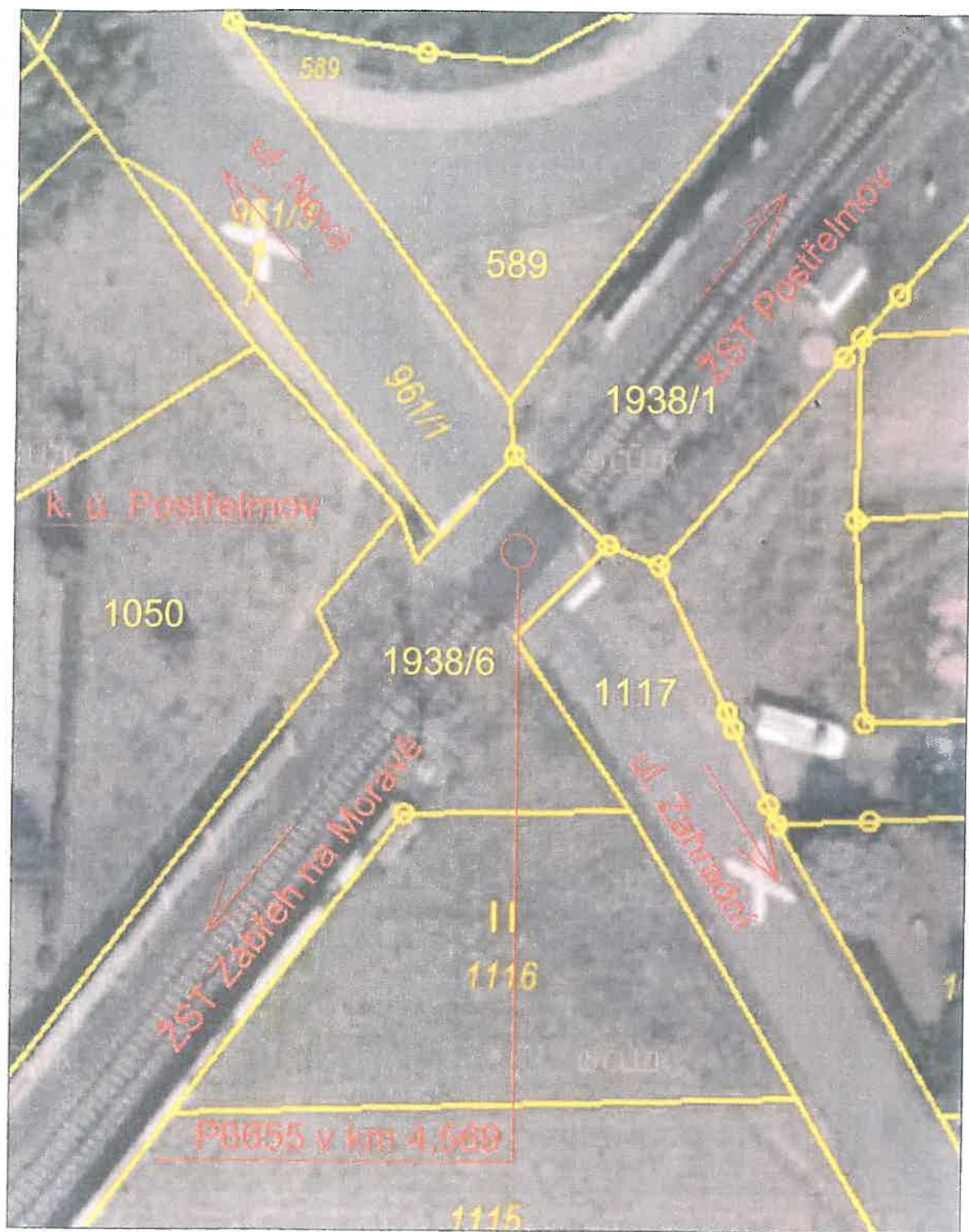
Příloha 2: foto přejezdu P6655 v km 4,569 – vlevo Zábřeh na Moravě, vpravo Šumperk



S pozdravem

Ing. Přemysl Boguaj  
Projektant

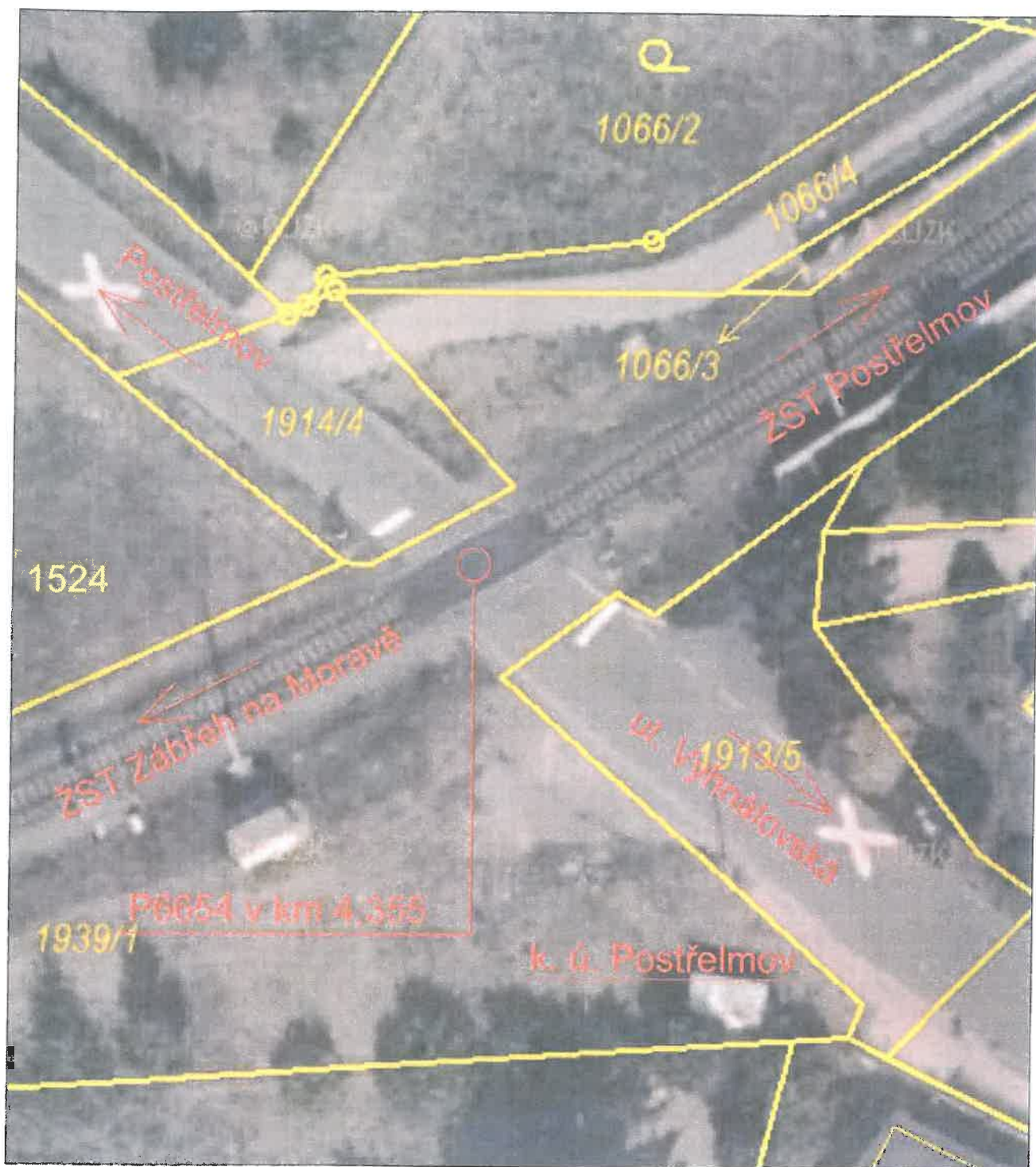




26.10.2020


<b>signal</b> PRAC. HRADEC KRÁLOVÉ	NAVRHL:	Jméno Ing. Boguaj	Podpis	ZAKÁZKOVÉ ČÍSLO 20-112-35-311	ČÍSLO SOUPRAVY:
	KONTROLOVAL:	Ing. Vývoda		DATUM: 10/2020	
Stavba: Doplnění závor na PZS v km 4,569 (P6655) trati Šumperk - Zábřeh na Moravě				STUPEŇ: DUSP+PDPS	
PS 01-01-32 Úprava zabezpečení P6655 v km 4,569				ČÁST: D.1.1.c	
Snímek katastrální mapy přejezdu P6655				ČÍSLO VÝKRESU:	





26.10.2020

28.10.2020

 PRAC. HRADEC KRÁLOVÉ		Jméno	Podpis	ZAKÁZKOVÉ ČÍSLO	ČÍSLO SOUPRAVY:
	NAVRHL:	ing. Boguaj		20-112-35-311	
	KONTOLOVAL:	Ing. Vývoda		DATUM: 10/2020	
Stavba: Doplnění závor na PZS v km 4,355 (P6654) trati Šumperk - Zábřeh na Moravě				STUPEŇ: DUSP+PDPS	
PS 01-01-31 Úprava zabezpečení P6654 v km 4,355				ČÁST: D.1.1.c	
Snímek katastrální mapy přejezdu P6654				ČÍSLO VÝKRESU:	

## Doložka konverze na žádost do dokumentu v listinné podobě

Tento dokument v listinné podobě, který vznikl pod pořadovým číslem **706744\_001219** převedením z dokumentu obsaženého v datové zprávě, skládajícího se z **6** listů, se shoduje s obsahem dokumentu, jehož převedením vznikl.

Autorizovanou konverzí dokumentu se nepotvrzuje správnost a pravdivost údajů obsažených v dokumentu a jejich soulad s právními předpisy.

Obsah předložené datové zprávy k provedení autorizované konverze byl ve shodě se záznamy Informačního systému datových schránek. Tato datová zpráva s číslem 842262484 byla systémem přenesena dne 12.11.2020 v 06:50:08. Platnost datové zprávy byla ověřena dne 18.11.2020 v 16:26:28. Datová zpráva byla opatřena elektronickou značkou, zaručenou elektronickou pečeti založenou na certifikátu pro elektronickou pečeť vydaném kvalifikovaným poskytovatelem služeb vytvářejících důvěru, nebo uznávanou elektronickou pečeti. Údaje o elektronické značce nebo pečeti: číslo certifikátu **01 52 A4 67**, certifikát byl vydán **PostSignum Qualified CA 4, Česká pošta, s.p. pro Informační systém datových schránek - produkční prostředí Ministerstva vnitra České republiky**. Elektronická značka nebo pečeť byla označena časovým razítkem. Datum a čas **12.11.2020 08:29:33**, číslo kvalifikovaného časového razítka nebo kvalifikovaného elektronického časového razítka **01 40 71 FF**, časové razítko bylo vydáno **PostSignum Qualified CA 5, Česká pošta, s.p.**

Odesílající datová schránka:

Název: Město Zábřeh

Adresa: Masarykovo náměstí 510/6, 78901 Zábřeh, CZ

ID datové schránky: hk9bq2f

Typ uživatele: Nezjištěno

Vstupující dokument obsažený v datové zprávě nebyl opatřen platným uznávaným elektronickým podpisem, uznávanou elektronickou značkou, nebo uznávanou elektronickou pečeti.

Vystavil: **Česká pošta, s.p.**

Pracoviště: **Olomouc 12**

**Česká pošta, s.p. dne 18.11.2020**

**Jméno, příjmení a podpis osoby, která autorizovanou konverzi dokumentu provedla:**

HANA MACHOVÁ

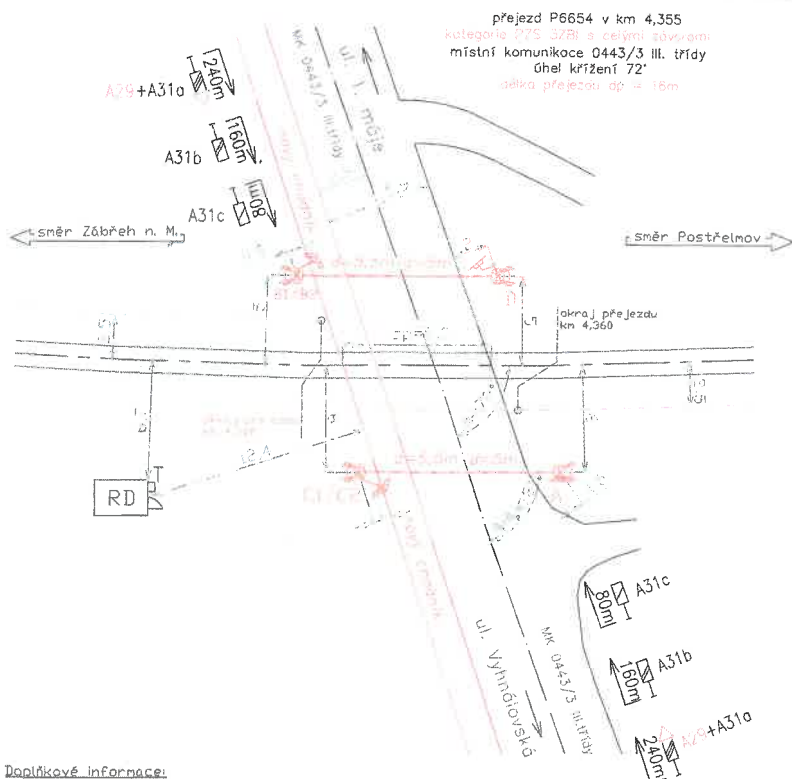
Otisk úředního razítka:



133657484-26121-201118162546

### Poznámka:

Kontrolu této doložky lze provést v centrální evidenci doložek přístupné způsobem umožňujícím dálkový přístup na adrese <https://www.czechpoint.cz/overovacidolozky>.



#### Legenda:

- nové prvky
- stávající prvky
- hranice nebezp. pásma
- kóty

O průsečík pomyslného rozšíření krajnice o 0,25 m pro chodník a 0,5 m pro komunikaci a hranice nebezpečného pásma pro určení km poloh okrajů přezdu

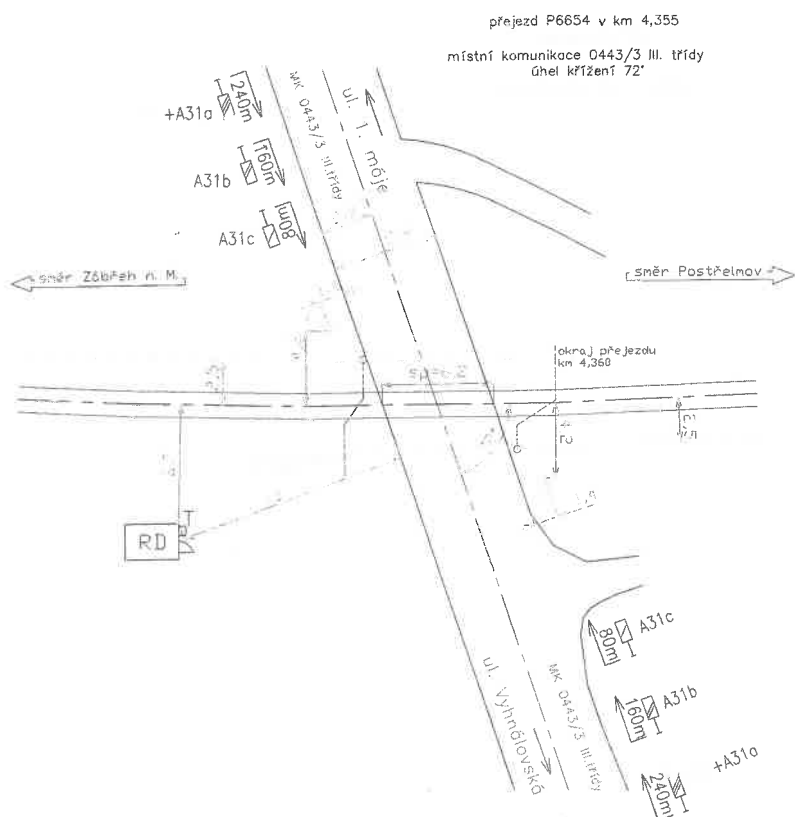
#### Doplňkové informace:

Kóty jsou uvedeny v metrech.  
Na výstražnících bude ponechána stávající signalizace pro nevidomé.  
Závory budou v prostoru chodníku doplněny o závoru bezpečnosti.  
Základy výstražníků budou v bezpečné vzdálenosti od krajnice chodníku a komunikace a osy kvoje - souladu s ČSN 73 6380.  
Výstražníky budou nové označeny v souladu s ČSN 34 2550 odst. 2.  
Na stožárech výstražníků bude umístěna dopravní značka A32c - "Výstražný kříž pro přezd jednokolejný" se zvýrazněným podkladem.  
Pro zachování předepsaného průhledného prostoru budou spodní hrany světelných štítů výstražníků ve výšce minimálně 2,2 m nad chodníkem.  
Bude změněno značení vzdálenostních upozorňujících při vozíku - OZ "A30" bude nahrazena OZ "A32c".  
Technologie přezdu bude umístěna ve stávajícím RD umístěném mimo rozhodové poměry nejpomalejšího silničního vozidla dle ČSN 73 6380.

26.10.2020

signal		Jméno	Podpis	ZAKÁZKOVÉ ČÍSLO	ČÍSLO
PRAC. HRADEC KRÁLOVÉ		NAVRHL:	Ing. Bogaaj	20-112-35-311	ČÍSLO
KONTROLOVAL:		Ing. Vývoda		DATUM: 10/2020	SOUPRAVY:
Stavba:				STUPEŇ:	
Doplnění závor na PZS v km 4,355 (P6654) trati Šumperk - Zábřeh na Moravě				DUSP+PDPS	
PS 01-01-31 Oprava zabezpečení P6654 v km 4,355				ČÁST: D.1.i.c	
Situace přezdu P6654 - nový stav				ČÍSLO VÝKRESU:	0210





#### Legenda:

- rušené prvky
  - stávající prvky
  - hranice nebezp. pásma
  - kóty
- o průsečík pomyslného rozšíření krajnice o 0,25 m pro chodník o 0,5 m pro komunikaci a hranice nebezpečného pásma pro určení km poloh okrajů přezdu

#### Doplňkové informace:

Kóty jsou uvedeny v metrech  
Jsou zřízena vzdálenostní upozorňovací pro vozidla  
Na stozářech výstražníků je umístěna dopravní značka A32a - "výstražný kříž pro přezd jednokolejový"  
Na výstražnících je instalována signalizace pro nevidomé  
Technologie přezdu bude umístěna ve stávajícím RD umístěném mimo rozhledové poměry nejmalejšího silničního vozidla dle ČSN 73 6380

<b>signal</b>		Jméno	Podpis	ZAKÁZKOVÉ ČÍSLO	ČÍSLO
		NAVRHL:	Ing. Bagoj	20-112-35-311	SOUPRÁVY:
PRAC. HRADEC KRÁLOVÉ		KONTROLOVAL:	Ing. Vývoda	DATUM: 10/2020	
Stavba:				STUPEŇ:	
Doplnění závor na PZS v km 4,355 (P6654) trati Šumperk - Zábřeh na Moravě				DUSP+POPS	
PS 01-01-31 Úprava zabezpečení P6654 v km 4,355				ČÁST: D.1.1.c	
Situace přezdu P6654 - výchozí stav				ČÍSLO VÝKRESU:	0212

26.10.2020

### Doložka konverze na žádost do dokumentu v listinné podobě

Tento dokument v listinné podobě, který vznikl pod pořadovým číslem **706744\_001220** převedením z dokumentu obsaženého v datové zprávě, skládajícího se z **2** listů, se shoduje s obsahem dokumentu, jehož převedením vznikl.

Autorizovanou konverzí dokumentu se nepotvrzuje správnost a pravdivost údajů obsažených v dokumentu a jejich soulad s právními předpisy.

Obsah předložené datové zprávy k provedení autorizované konverze byl ve shodě se záznamy Informačního systému datových schránek. Tato datová zpráva s číslem 842262484 byla systémem přenesena dne 12.11.2020 v 06:50:08. Platnost datové zprávy byla ověřena dne 18.11.2020 v 16:31:53. Datová zpráva byla opatřena elektronickou značkou, zaručenou elektronickou pečeti založenou na certifikátu pro elektronickou pečeť vydaném kvalifikovaným poskytovatelem služeb vytvářejících důvěru, nebo uznávanou elektronickou pečeti. Údaje o elektronické značce nebo pečeti: číslo certifikátu **01 52 A4 67**, certifikát byl vydán **PostSignum Qualified CA 4, Česká pošta, s.p. pro Informační systém datových schránek - produkční prostředí Ministerstva vnitra České republiky**. Elektronická značka nebo pečeť byla označena časovým razítkem. Datum a čas **12.11.2020 08:29:33**, číslo kvalifikovaného časového razítka nebo kvalifikovaného elektronického časového razítka **01 40 71 FF**, časové razítko bylo vydáno **PostSignum Qualified CA 5, Česká pošta, s.p.**

Odesílající datová schránka:

Název: Město Zábřeh

Adresa: Masarykovo náměstí 510/6, 78901 Zábřeh, CZ

ID datové schránky: hk9bq2f

Typ uživatele: Nežjištěno

Vstupující dokument obsažený v datové zprávě nebyl opatřen platným uznávaným elektronickým podpisem, uznávanou elektronickou značkou, nebo uznávanou elektronickou pečeti.

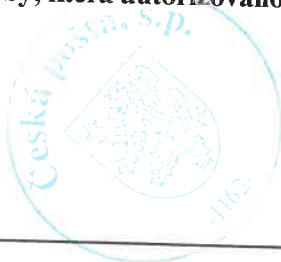
Vystavil: **Česká pošta, s.p.**

Pracoviště: **Olomouc 12**

**Česká pošta, s.p. dne 18.11.2020**

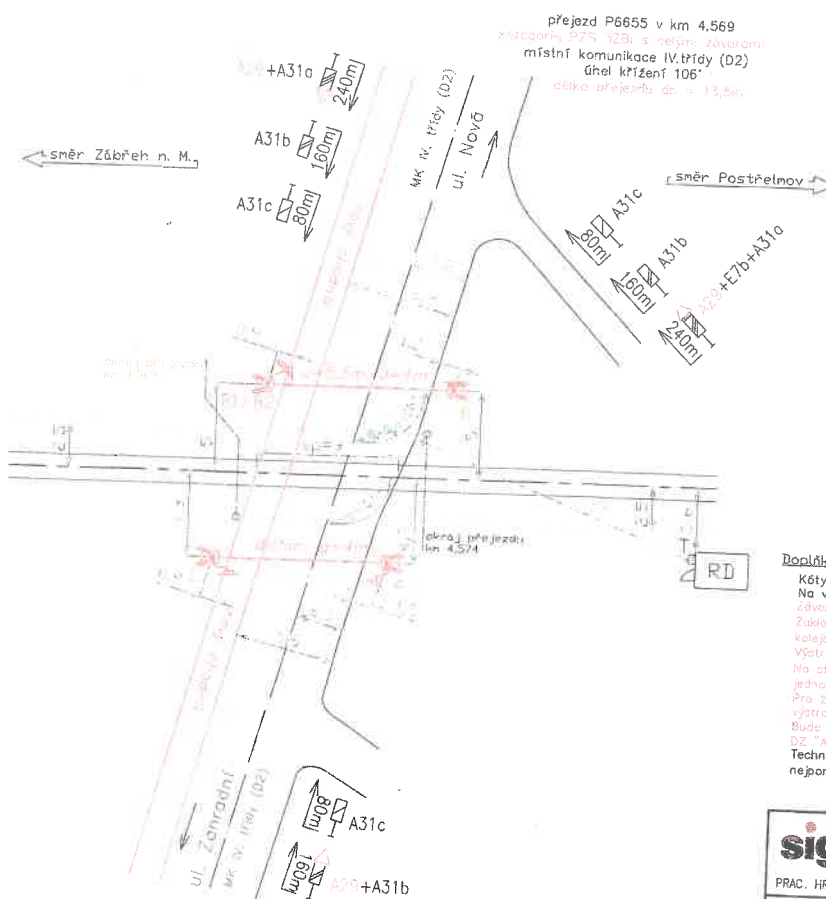
**Jméno, příjmení a podpis osoby, která autorizovanou konverzi dokumentu provedla:**  
**HANA MACHOVÁ**

**Otisk úředního razítka:**



**Poznámka:**

Kontrolu této doložky lze provést v centrální evidenci doložek přístupné způsobem umožňujícím dálkový přístup na adrese <https://www.czechpoint.cz/overovacidolozky>.



**Legenda:**

- nové prvky
- stávající prvky
- hranice nebezp. pásna
- kóty

o průsečík pomyslného rozšíření krajnice o 0,25 m pro chodník a 0,5 m pro komunikaci a hranice nebezpečného pásma pro určení km poloh okrajů přechodu

**Doplňkové informace:**

Kóty jsou uvedeny v metrech.  
 Na výstražnících bude ponechána stávající signalizace pro nevidaně.  
 Závěry budou v prostoru chodníku doplněny o zobrazení sloupkové hole.  
 Základy výstražníků budou v bezpečné vzdálenosti od krajnice chodníku a komunikace a od koleje v souladu s ČSN 73 6380.  
 Výstražníky budou nově označeny v souladu s ČSN 34 2850 ed.2.  
 Na stožitech výstražníků bude umístěna dopravní značka A32e - "Výstražný kříž pro přechod jednokolejný" se zvýšenými podklady.  
 Pro zachování předepsaného průřezového prostoru budou spodní hrany světlých akcí výstražníků ve výšce minimálně 7,2 m nad chodníkem.  
 Bude změněna značení vzdálenostních upozorňovačů pro vozidla - t.j. "A29".  
 Technologie přechodu bude umístěna ve stávajícím RD umístěném mimo rozhledové poměry nejpomalejšího silničního vozidla dle ČSN 73 6380.

signal		Jméno	Podpis	ZAKÁZKOVÉ ČÍSLO	ČÍSLO
PRAC. HRADEC KRÁLOVÉ	NAVRHL:	Ing. Bagoj		20-112-33-311	SOUPRAVY:
Slova:	KONTROLOVAL:	Ing. Vývoda		DATUM: 10/2020	
Doplnění závor na PZS v km 4,569 (P6655) trati Šumperk - Zábřeh na Moravě				STUPEŇ: DUSP+PDPS	ČÍSLO VÝKRESU: 0210
PS 01-01-32 Oprava zabezpečení P6655 v km 4,569				ČÁST: D.1.1.c	
Situace přechodu P6655 - nový stav					





## Doložka konverze na žádost do dokumentu v listinné podobě

Tento dokument v listinné podobě, který vznikl pod pořadovým číslem **706744\_001221** převedením z dokumentu obsaženého v datové zprávě, skládajícího se z 2 listů, se shoduje s obsahem dokumentu, jehož převedením vznikl.

Autorizovanou konverzí dokumentu se nepotvrzuje správnost a pravdivost údajů obsažených v dokumentu a jejich soulad s právními předpisy.

Obsah předložené datové zprávy k provedení autorizované konverze byl ve shodě se záznamy Informačního systému datových schránek. Tato datová zpráva s číslem 842262484 byla systémem přenesena dne 12.11.2020 v 06:50:08. Platnost datové zprávy byla ověřena dne 18.11.2020 v 16:37:23. Datová zpráva byla opatřena elektronickou značkou, zaručenou elektronickou pečeti založenou na certifikátu pro elektronickou pečeť vydaném kvalifikovaným poskytovatelem služeb vytvářejících důvěru, nebo uznávanou elektronickou pečeti. Údaje o elektronické značce nebo pečeti: číslo certifikátu **01 52 A4 67**, certifikát byl vydán **PostSignum Qualified CA 4, Česká pošta, s.p.** pro **Informační systém datových schránek - produkční prostředí Ministerstva vnitra České republiky**. Elektronická značka nebo pečeť byla označena časovým razítkem. Datum a čas **12.11.2020 08:29:33**, číslo kvalifikovaného časového razítka nebo kvalifikovaného elektronického časového razítka **01 40 71 FF**, časové razítko bylo vydáno **PostSignum Qualified CA 5, Česká pošta, s.p.**

Odesílající datová schránka:

Název: Město Zábřeh

Adresa: Masarykovo náměstí 510/6, 78901 Zábřeh, CZ

ID datové schránky: hk9bq2f

Typ uživatele: Nezjištěno

Vstupující dokument obsažený v datové zprávě nebyl opatřen platným uznávaným elektronickým podpisem, uznávanou elektronickou značkou, nebo uznávanou elektronickou pečeti.

Vystavil: Česká pošta, s.p.

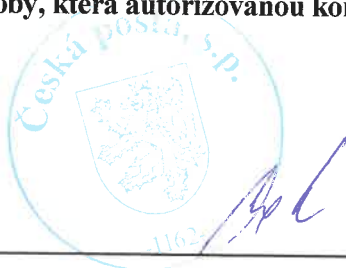
Pracoviště: Olomouc 12

Česká pošta, s.p. dne 18.11.2020

Jméno, příjmení a podpis osoby, která autorizovanou konverzi dokumentu provedla:

HANA MÁCHOVÁ

Otisk úředního razítka:



133658021-26121-201118163642

### Poznámka:

Kontrolu této doložky lze provést v centrální evidenci doložek přístupné způsobem umožňujícím dálkový přístup na adrese <https://www.czechpoint.cz/overovacidolozky>.